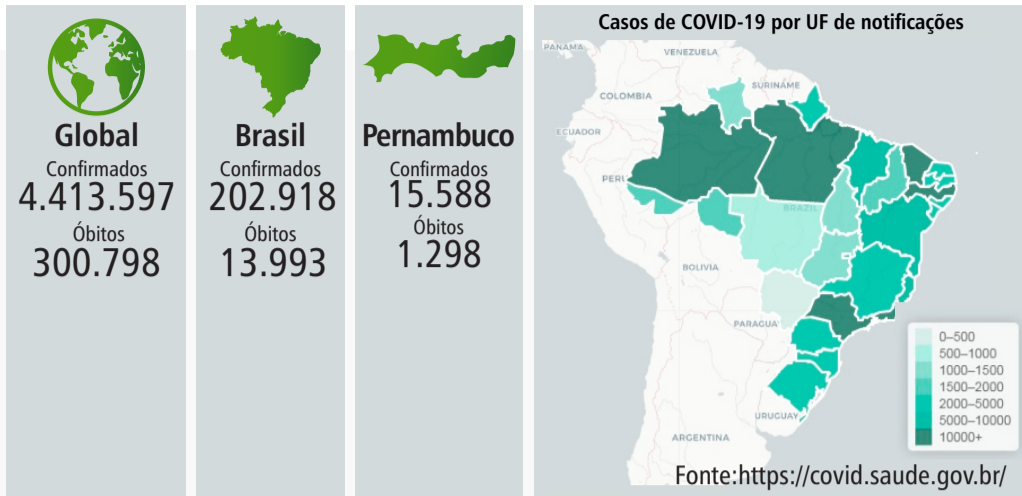


**Casos Atualizados**


Casos	Cidades	Ouricuri	Santa Maria da Boa Vista	Petrolina	Salgueiro	Serra Talhada	Floresta
Descartados		25	05	883	168	99	06
Em Investigação		05	01	215	14	14	31
Confirmados		10	02	99	32	36	03
Recuperados		07	00	30	15	31	00
Óbito		01	00	02	04	02	02

**Atenção: 22ª Campanha Nacional de Vacinação contra Influenza**

Neste sábado (16) a Secretaria de Saúde de Petrolina estará com dois pontos de vacinação para o público da 3ª fase da campanha contra Influenza - **Gestantes, Puérperas até 45 dias e Professores das escolas públicas e privadas**. A administração das doses ocorrerá no sistema de drive thru, de 8h às 17h, na Av. da Integração (próximo ao supermercado Bônus) e na Av. principal na entrada do bairro Vila Eulália.

Os docentes do IF Sertão-PE ainda contarão com uma outra alternativa: na próxima terça (19) serão oferecidas doses de vacina contra Influenza no campus Petrolina, também no sistema de drive thru, de 9h às 18h.

**Covid-19 e os possíveis danos neurológicos**

Há indícios que o novo coronavírus pode afetar o cérebro de diversas maneiras. Um trabalho chinês publicado no JAMA Neurology, com 214 portadores da doença, mostrou que até 36% dessas pessoas tiveram também algum tipo de problema na massa cinzenta. Entre eles, alterações sensoriais, derrames cerebrais e confusão mental.

Segundo o neurocirurgião Wanderley Cerqueira de Lima, que atua na Rede D'Or e na Sociedade Beneficente Israelita Albert Einstein, a Covid-19 está ligada a um aumento na formação de coágulos em artérias. Além do risco de trombose e embolia pulmonar, tais coágulos podem atingir o cérebro, levando ao Acidente Vascular Cerebral (AVC).

De acordo com o professor do Departamento de Neurociências e Ciências do Comportamento da Faculdade de Medicina da Universidade de São Paulo (USP) Ribeirão Preto, Octávio Marques Pontes Neto, está ficando cada vez mais claro que o quadro da Covid-19 não ataca só o sistema respiratório, provocando a hipoxemia - a falta de ar. Já há estudos que mostram que nos casos mais graves há até 5% de AVCs e outros tipos de infartos. A anosmia, que é a perda do cheiro e do gosto, é um dos sintomas mais comuns e decorre da infecção do nervo olfatório.

Estudo publicado, nos últimos dias, na revista The New England Journal of Medicine sobre paciente

com Covid-19, destaca a ocorrência de AVC e múltiplos infartos, além de convulsões e de complicações associadas ao desenvolvimento da Síndrome do Anticorpo Antifosfolípídeo (SAAF). Essa síndrome pode provocar outras complicações do aparelho circulatório, como trombozes.

Aqui no Brasil, um trabalho da Universidade Estadual de Campinas mostrou que o novo coronavírus (Sars-CoV-2) consegue infectar neurônios cultivados em laboratório, sugere-se que o vírus tem tropismo pelo sistema nervoso central. Em um vídeo divulgado no site da Unicamp, o neurologista Li Li Min comenta as manifestações neurológicas já observadas em pacientes com Covid-19, entre elas perda de olfato e paladar, confusão mental, derrame cerebral e dor muscular. Segundo o pesquisador, estima-se que até 30% dos infectados, podem apresentar algum sintoma neurológico.

Fontes:


**Álcool em gel: informações importantes**

Uma das formas de minimizar o contágio da Covid-19 (vírus SARS-COV-2), recomendada pela Organização Mundial da Saúde (OMS), é o uso do álcool etílico 70% em forma de gel para assepsia das mãos e higienização de superfícies e objetos. Entretanto, há alguns cuidados necessários, conforme alertam os responsáveis pelo Setor de Cosméticos e Saneantes do Departamento de Química do INCQS/Fiocruz, Leonardo Lopes, e o chefe do Laboratório de Toxicologia, Ronald Silva:

**Atenção com o Álcool em gel**

A OMS recomenda o uso do álcool em gel para higienização das mãos durante a pandemia. Mas fique atento(a):

**TIPOS DE ÁLCOOL**

A primeira precaução é quanto ao tipo de álcool, pois há três tipos (saneantes, cosméticos e medicamentos) e são produzidos sob normas e registros na Anvisa diferentes. O uso nas mãos do saneante, que vem escrito "desinfetante de uso geral", além de não ser eficaz, pode causar alergias:

- Saneante ("Desinfetante de uso geral") - produto destinado à limpeza ou à desinfecção de superfícies inanimadas (pisos, paredes, mesas, camas, macas, etc.);
- Cosmético ("Antisséptico e/ou para higiene das mãos") ou medicamento\* - produtos antissépticos destinados à higienização da pele e das mãos.

**CUIDADOS**

- Leia atentamente o rótulo antes de usar o produto;
- Manter fora do alcance de crianças e animais domésticos;
- Manter fora de alcance da chama;
- Armazenar segundo instruções do rótulo;
- Não adquirir produtos clandestinos e de fabricação caseira.

\* O álcool gel medicamento e o álcool gel cosmético possuem a mesma finalidade de uso. A diferença entre os dois está apenas nas características e exigências para produção e registro.

Fonte: <https://www.incqs.fiocruz.br>

**Você também pode salvar vidas**

Mesmo em meio a pandemia, as pessoas continuam necessitando de transfusão de sangue e você pode ser um doador ou continuar doando. A Fundação de Hematologia e Hemoterapia de Pernambuco (HEMOPE) vem registrando uma baixa histórica nos estoques de seu banco de sangue devido às medidas de isolamento social, tomadas durante a pandemia da Covid-19.

É importante informar que a rotina do atendimento no HEMOPE foi bastante modificada. Visando uma maior segurança dos doadores e redução dos riscos de contaminação, a fundação delimitou a distância entre os pacientes e intensificou os processos de higienização antes da doação.

Para doar e fortalecer o banco de sangue do HEMOPE, o doador precisa ter entre 16 e 69 anos; pesar, ao menos, 50 kg; estar bem alimentado e sem ingerir bebida alcoólica há, pelo menos, 12 horas; e levar documento original com foto. O Hemocentro regional de Petrolina fica na rua Pacífico da Luz, s/n – Centro. Telefone para contato: (87) 3866-6601.



**HEMOPE** Para mais informações acesse: